

Fachada principal.

PRIMER PREMIO: ANTEPROYECTO DE FRANCISCO A. CABRERO, ARQUITECTO

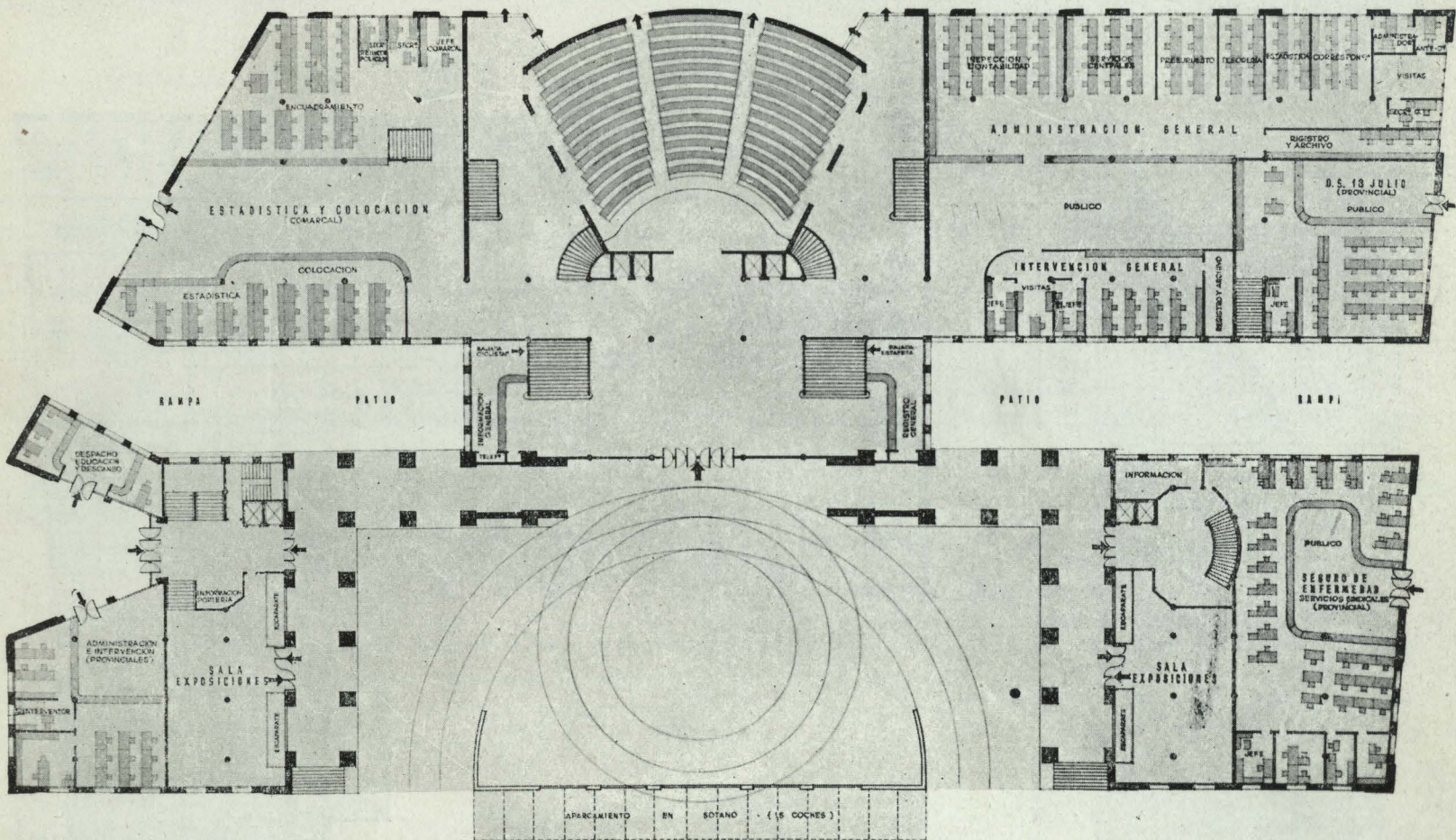
RESUMEN DE LA MEMORIA

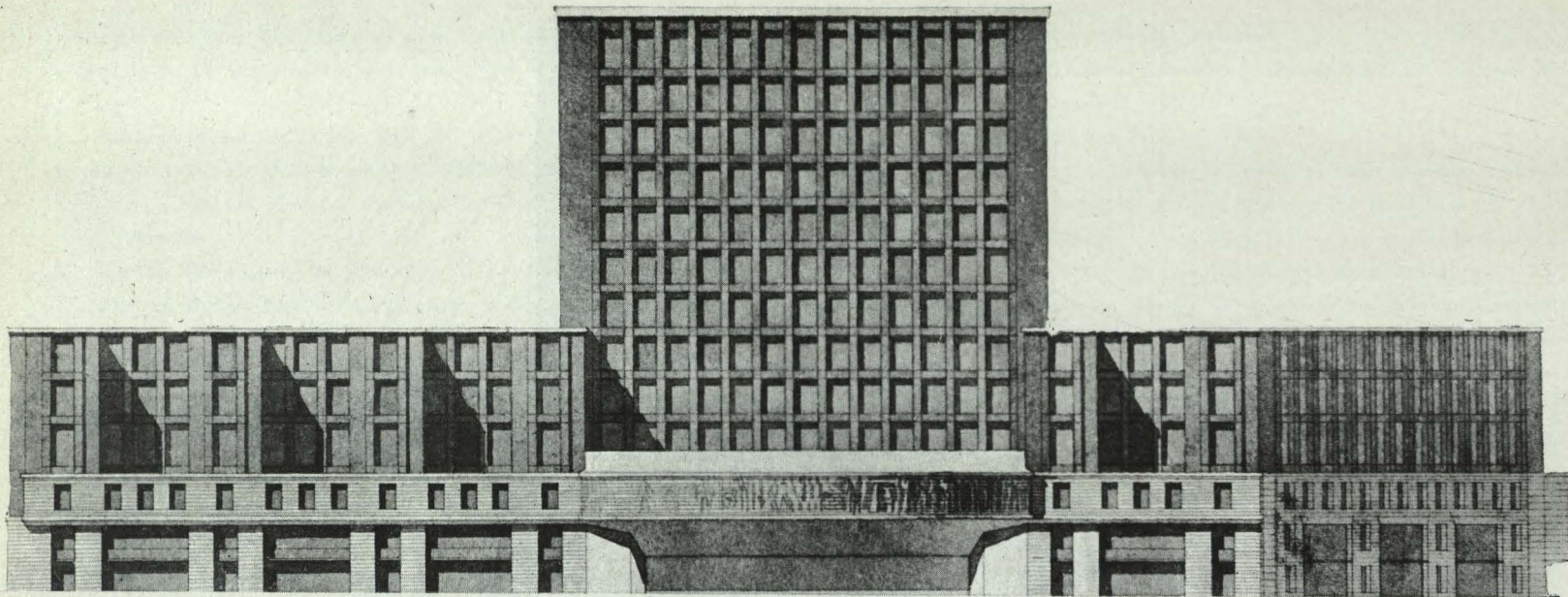
En la esquematización de un edificio laboral es necesario partir de la unidad de trabajo de la organización productiva que se ubica en él. Esta unidad ideal se basa en módulos obtenidos de las medidas de sus elementos de trabajo, ordenación modular que persigue dos objetivos: economía constructiva (por la disciplina en planos y obras) y ritmo estético.

Oficinas individuales y colectivas, archivos, salas de reuniones y espacios del público, son las unidades de trabajo que se estudian y trazan dentro de dicha disciplina modular.

Organizar las fuerzas sociales y económicas del país con miras a la reconstrucción de la patria, ésta es, sencillamente, la cumbre de nuestros anhelos, la clave de toda la construc-

Planta baja.





Fachada posterior.

ción sindical. (De un discurso del Delegado Nacional de Sindicatos.)

Organizar es la labor de la D. N. S.; una parte integrante de la misma será el edificio, la fábrica en sí, y también organizar sus unidades de trabajo es la labor de ésta. La situación de las distintas dependencias y su relación constituyen la arquitectura orgánica que se necesita.

Mandos centrales en planta principal sobre el eje de simetría del edificio ejercen sus funciones directamente en cualquier punto del mismo. Servicios Nacionales próximos a la Delegación. Los Sindicatos Nacionales, cuerpo de la Organización, se alzan en bloque sobre el centro del solar, formando

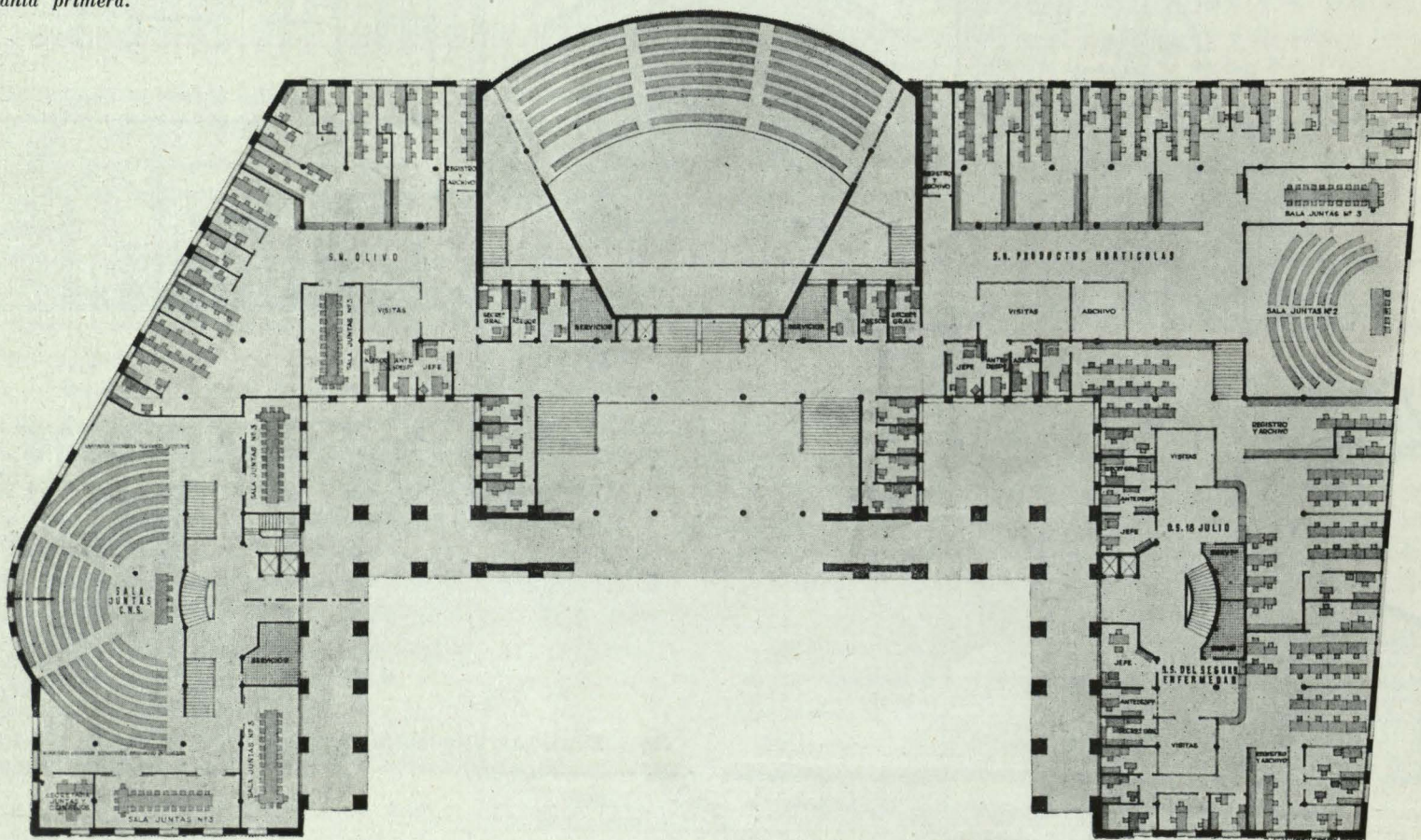
la masa fundamental del edificio. Las Obras Sindicales se hacen unidad al emplazarlas en el bloque izquierdo del edificio. C. N. S., instalada con cierta independencia funcional.

Estudiadas las células unitarias y su agrupación formando el órgano, pasemos a la función de éste.

Representativo acceso principal, aparcamientos subterráneos, vía transversal de servicios y transportes, triple circulación vertical, horizontales reducidas al mínimo de longitud. Disposición de planta abierta eliminando patios interiores, son, en resumen, las características principales.

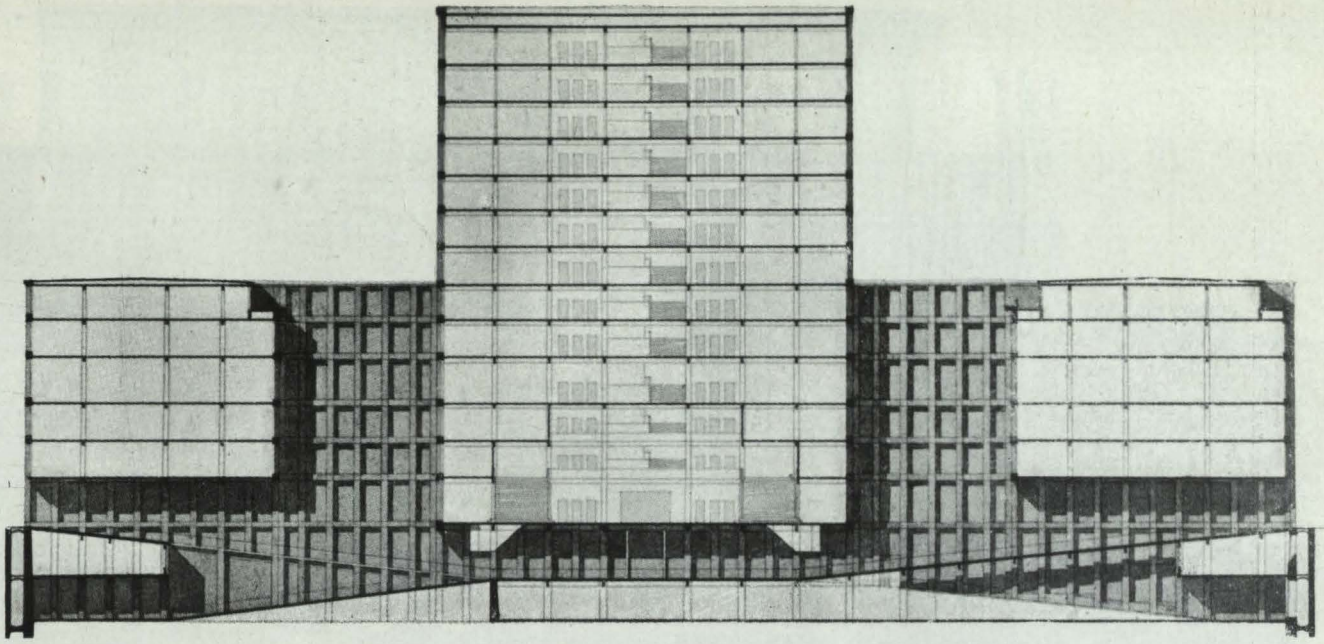
El tener por frente al edificio del Museo del Prado crea un

Planta primera.



problema. La actualidad se mueve en una plástica arquitectónica muy diferente a la de los tiempos de Villanueva. Las nuevas posibilidades y necesidades han hecho evolucionar la arquitectura. El tratar de borrar la señal del momento en que vivimos es una aberración. Al mismo tiempo, el edificio que se pretende construir tiene que adaptarse y unirse al medio que le rodea.

El que dos edificios respondan a sus épocas de construcción diferentes no quiere decir que no pueda existir continuidad entre ellos. Pueden no repetirse formas, pero seguir los mismos conceptos de proporción, orden, juego de masas, que son lo que verdaderamente consigue ese encaje en el ambiente. En el edificio anteproyectado se ha pretendido seguir estas consignas; responder a los medios empleados sin claudicaciones, eliminando en absoluto decoración de otros tiempos; reflejar las necesidades funcionales del edificio, trascendiendo del espacio interior a su expresión volumétrica



Sección longitudinal.

externa; respetar por inconvenciones los conceptos de sinceridad de volúmenes, equilibrios de masas, simplicidad de formas, proporción, orden y geometrismo, que caracterizan la gran arquitectura nacional, y que en este caso, además, representa la continuidad de un medio en el cual forma parte primordial la gran fábrica del Museo del Prado.

(Materiales: estructura en hormigón armado; fachadas de sólido basamento de granito, sobre el que descansa el gran cuerpo central de fábrica de ladrillo, verdadero dominador del conjunto; remates de piedra blanca de Colmenar.)

Planta principal (3.^a)

