

## **GUARDERIA INFANTIL EN MANOTERAS. MADRID**

Arquitectos: Rafael de La Hoz  
Gerardo Olivares  
Chastang.

En un módulo tipificado único, se desarrollan todas las actividades propias de una "Familia" de treinta niños: ingreso, vestuarios, aseo, enseñanza, trabajos manuales, juegos, comida

Esta superposición de funciones proporciona una economía de espacio considerable,

Al no tener que salir el niño de su módulo para satisfacer sus principales necesidades, resulta una reducción casi total de las circulaciones exteriores y, en consecuencia de ruidos y vigilancia.

La subdivisión del gran total en unidades familiares, evita la masificación y aumenta la sensación de hogar.

La identidad de módulos facilita la flexibilidad de su uso destinando en cada momento y en cada grupo las unidades precisas.

Los módulos son enlazables entre sí para

permitir una reducción de vigilancia y facilitar las técnicas más actuales de enseñanza en equipo.

Esta reiteración hace posible la seriación y hasta industrialización del módulo

La agrupación es libre y permite adaptarse con agilidad a cada caso particular de terreno.

La guardería será construible en etapas o ampliable simplemente adicionando módulos.

Las zonas clásicas de dirección y servicios se ven afectadas y simplificadas por el concepto propuesto.

### **COMPOSICION.**

Para un terreno horizontal se organiza un tipo de agrupación basado en disponer los diferentes módulos en anillo encerrando un patio central.

Esta disposición ofrece las ventajas de someter todos los accesos a un control único, facilitar la vigilancia interna, acotar un espacio verde interior y permitir orientar correctamente todos los módulos.

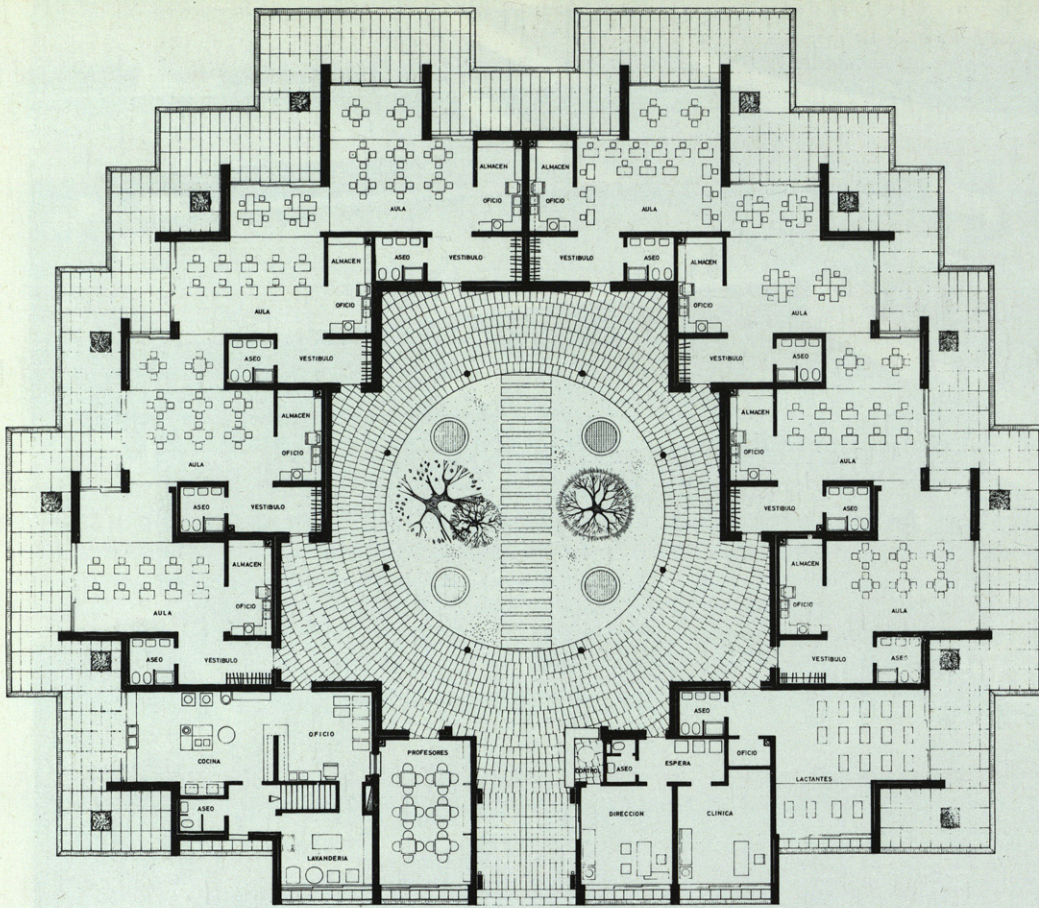
El programa desarrollado ha sido el óptimo de explotación propuesto por la sección femenina de F.E.T.

Se ha zonificado en tres diferentes áreas: módulos, dirección y servicios.

En la entrada a ambos lados se han situado las dos últimas y al fondo los módulos tipificados.

Un gran porche para vehículos en el acceso sirve para ingreso a cubierto.

El espacio interior se ha proporcionado a los niños a fin de crearles sensación de seguridad.



## CONSTRUCCION.

Sobre una cimentación tradicional en zanja corrida se proyecta una estructura en la que predomina el muro de carga de ladrillo, que se acusa en el paramento de fachada.

El forjado —excepto la zona central que es vigueta metálica— se construye con nervios de hormigón y bovedilla cerámica cargando sobre jacentas de hormigón que se vienen a manifestar en los alzados.

Se remata el edificio con cubierta plana, que garantiza el aislamiento e impermeabilización

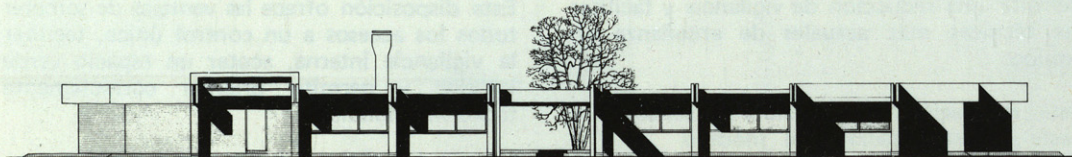
necesaria con acabado final de fieltro asfáltico con pizarra gris.

Interiormente los paramentos verticales viene a predominar el muro de carga con ladrillo visto, estando el resto enfoscados o alicatados.

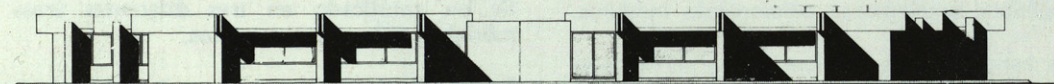
Los pavimentos son de terrazo en la zona de porches y en las aulas de goma sintética con base de fieltro o moqueta.

La carpintería exterior es de aluminio anodizado en color con luna color.

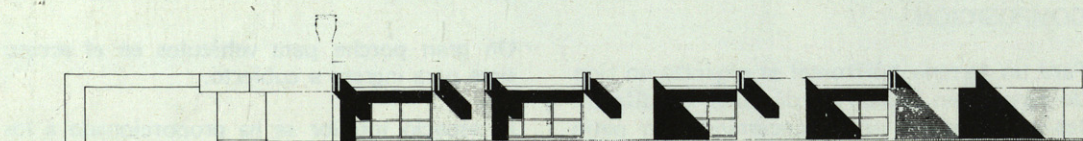
Puertas enrasadas con formica.



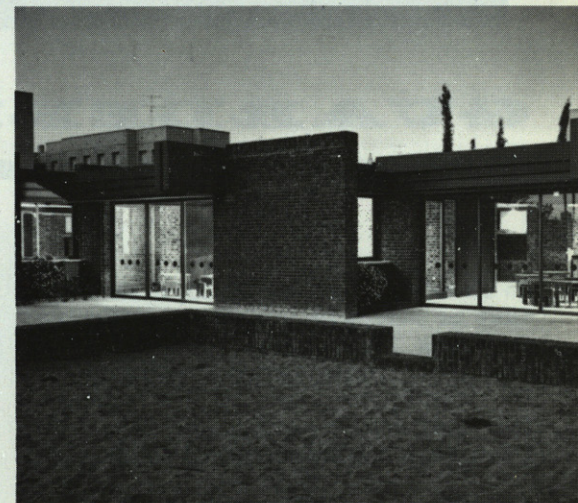
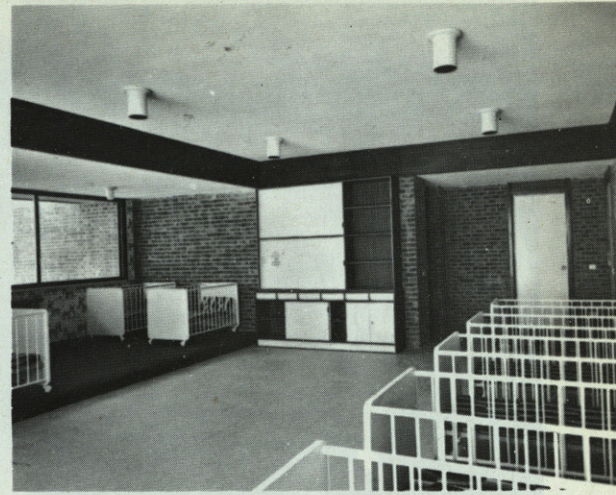
ALZADO PRINCIPAL

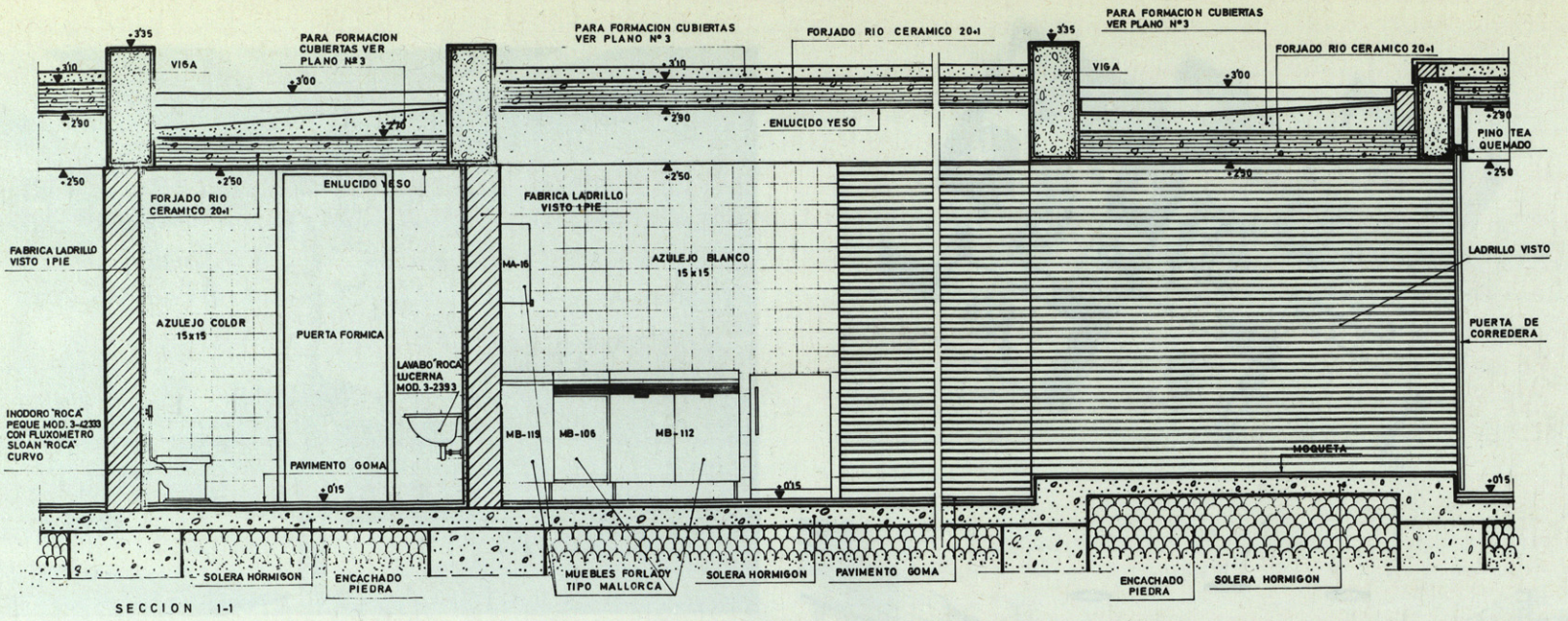


ALZADO POSTERIOR

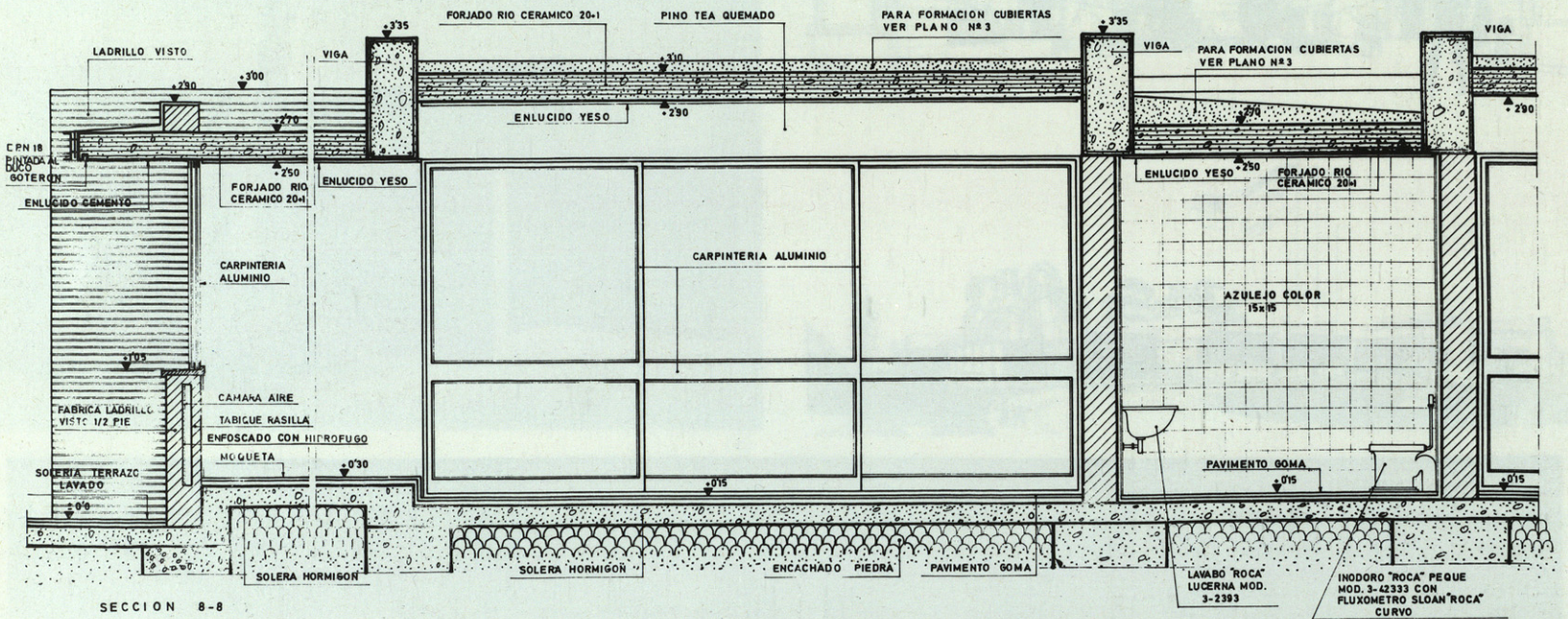


ALZADO LATERAL DERECHO

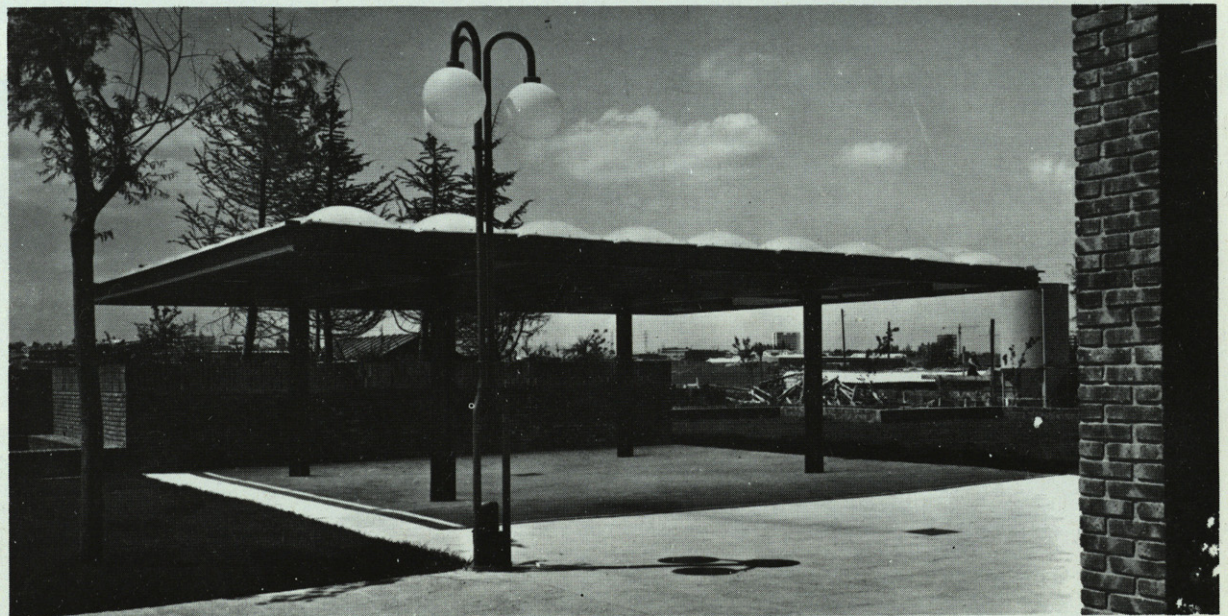


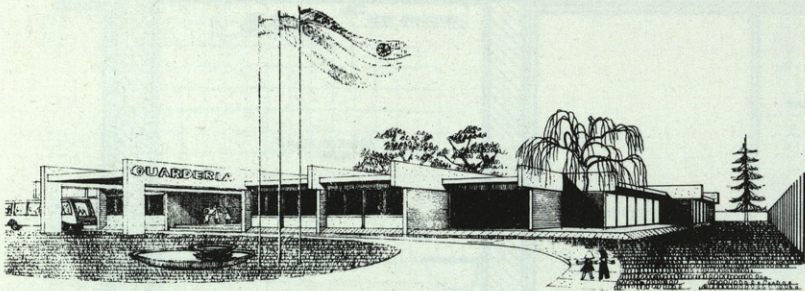
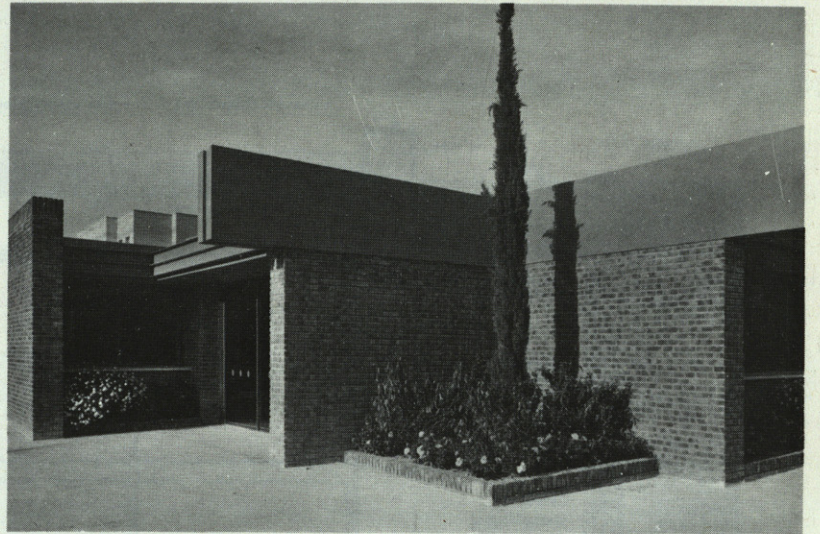
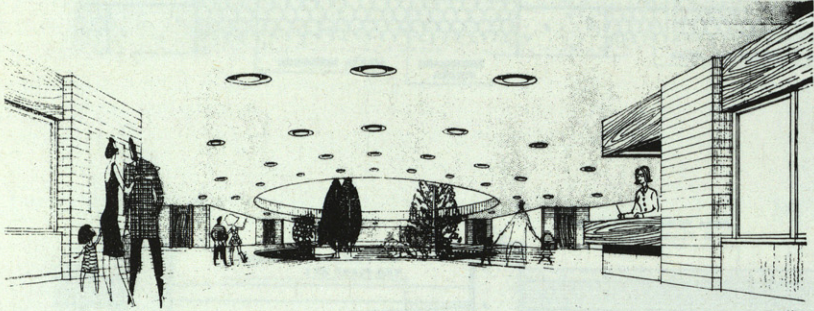
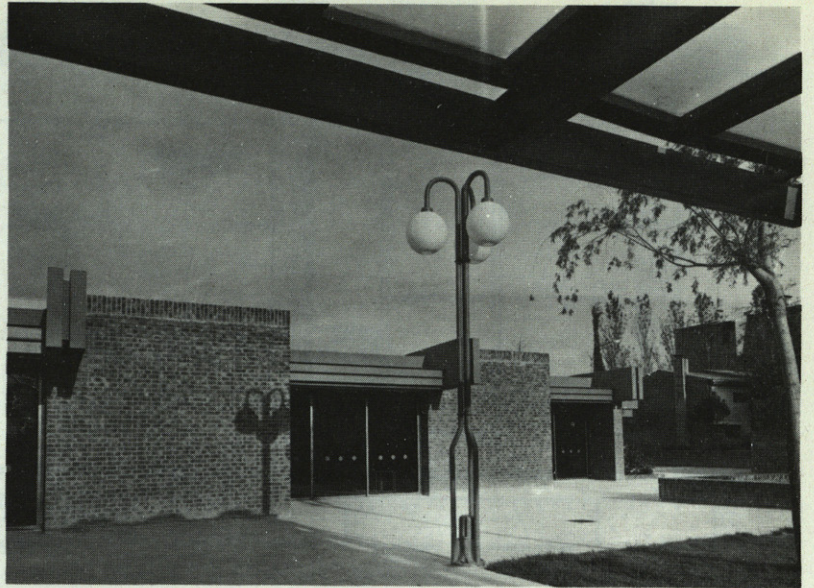
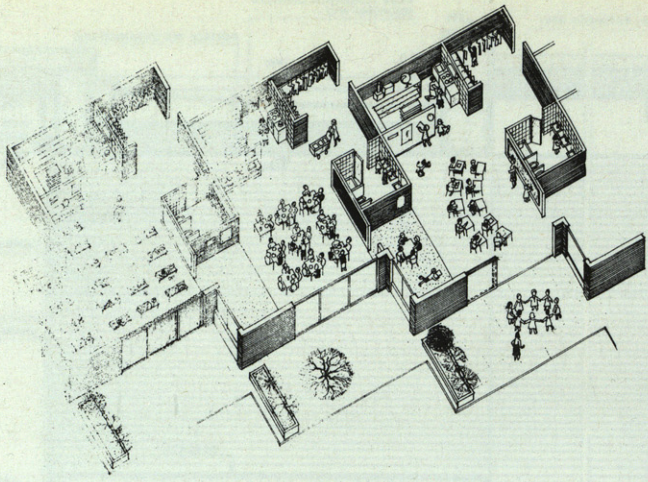


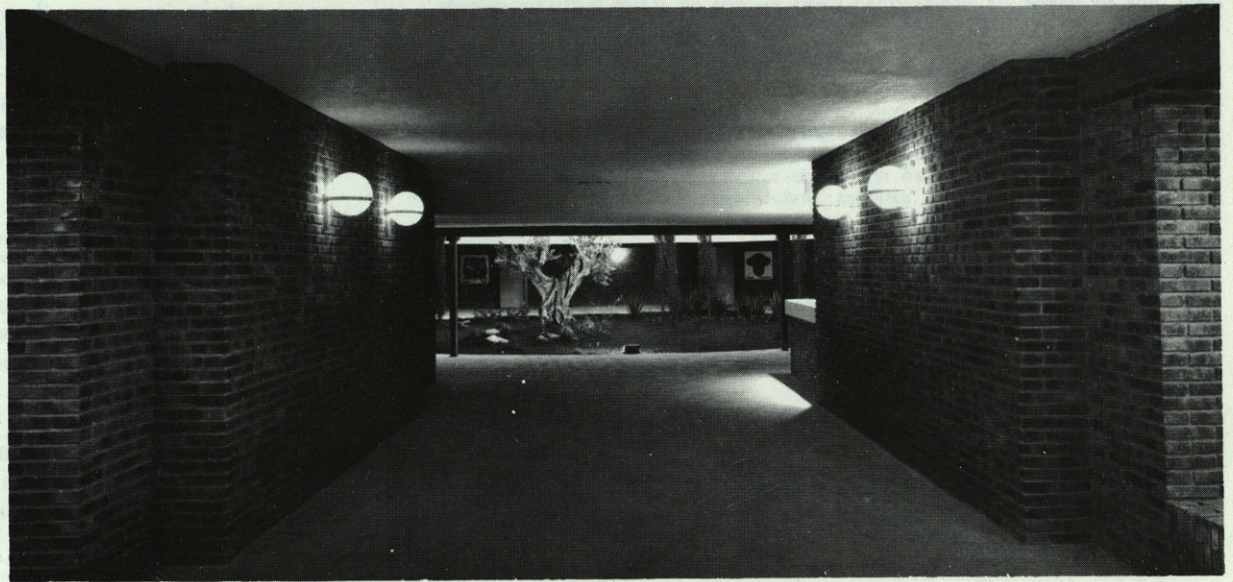
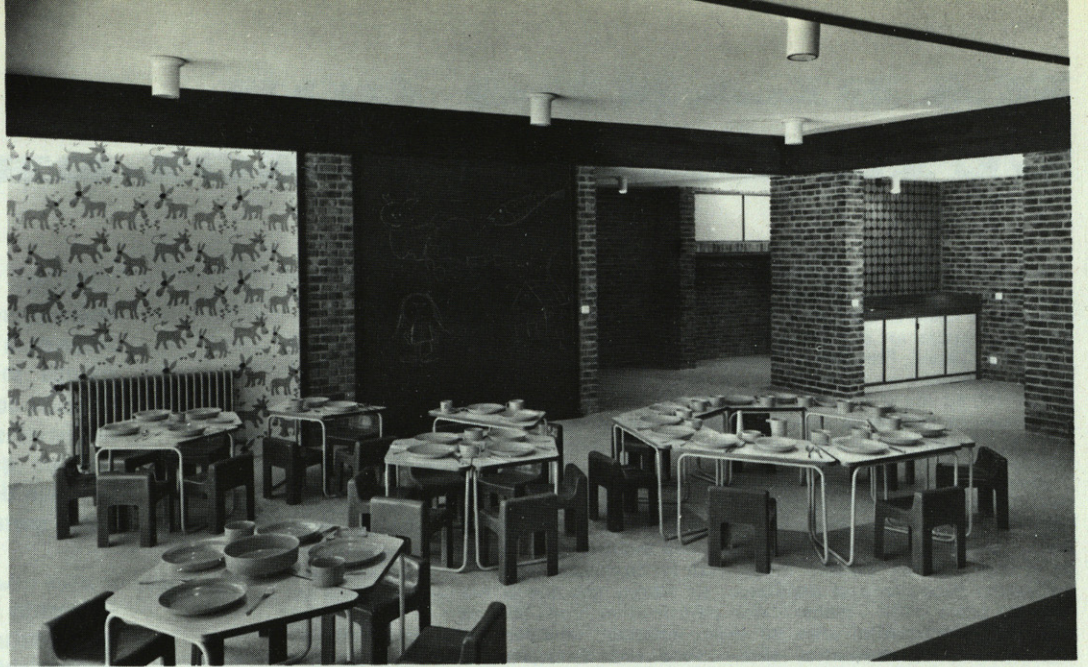
SECCION 1-1



SECCION 8-8







Fotos Estudio Pando